

EL “GURRIÓN”

Labuerda

Febrero de 2024

número 174





A la búsqueda de molinos

El molino de Cosme

octubre 2002

Ya apuntábamos en la introducción de esta serie (El Gurrion 125) que los mapas pueden mostrar diferencias en la representación de los molinos según la editorial o el año de publicación. Grandes o pequeños, da igual: pueden aparecer de repente, cambiar de ubicación y volver a desaparecer. Pero el molino de Cosme está en todos los mapas. No sólo con un símbolo, sino cada vez con su nombre. Notable para una construcción tan pequeña y tan alejada de toda población.

La construcción

En la GUÍA DEL SOBREPUESTO de 2014 (†) se dedican algunos párrafos a este molino propiedad de CASA COSME en CORTILLAS. Citamos: «Cuando lo visitamos en el año 1990, continente y contenido se mantenían al completo en lo que respeta a maquinaria y

arquitectura.» ¡Muy especial para un molino que no trabaja desde 1936 (†)! Y el autor continúa con «No hemos vuelto e imaginamos que el panorama actual será sensiblemente diferente».

En efecto. En las fotografías aéreas de julio de 2000 (vuelo

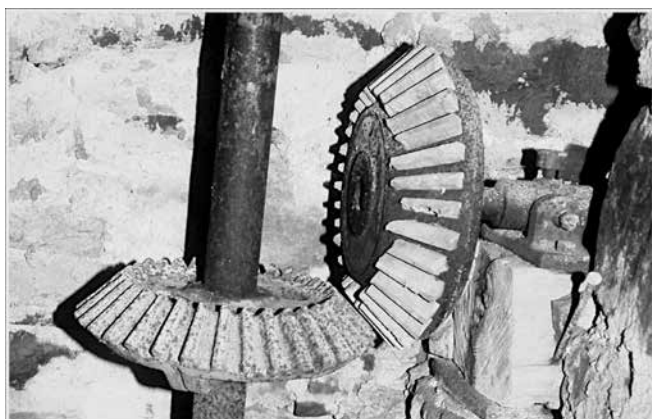
SIGPAC, IGN.es) el edificio aún conserva el tejado completo. Pero cuando hicimos nuestra visita en octubre de 2002, el techo se había derrumbado casi por completo. Afortunadamente, una pequeña parte justo encima del bancal con las muelas no se había caído gracias a la grúa que había seguido



El molino quedó casi reducido a escombros — 2002



Piedra de La Ferté sous Jouarre — 2002



Engranajes, uno de los cuales tiene dientes de madera



Rueda de cinta para impulsar otros equipos — 2002

sosteniendo unas vigas. Aún se podía ver la esencia de la empresa, la bancada con las piedras de molino, pero el resto del espacio era un gran montón de escombros en el que no se reconocía nada.

El rincón de trabajo

La bancada está formada por muros de piedra revocados con cemento. El borde superior está bordeado por gruesas vigas de pino. Por encima hay una tabla delgada para cerrar la superficie superior.

En la bancada (ver foto arriba), los elementos clásicos llaman inmediatamente la atención:

un guardapolvo redondo apoyado de lado contra la pared exterior. En la parte delantera, contra el borde, se encuentra la grúa, cuyas piezas de madera están pintadas de azul grisáceo. Una vez encontramos otra grúa azul en GABARDILLA, pero normalmente la grúa no está pintada. La rueda de ajuste del aliviador sobresale de la esquina de la bancada.

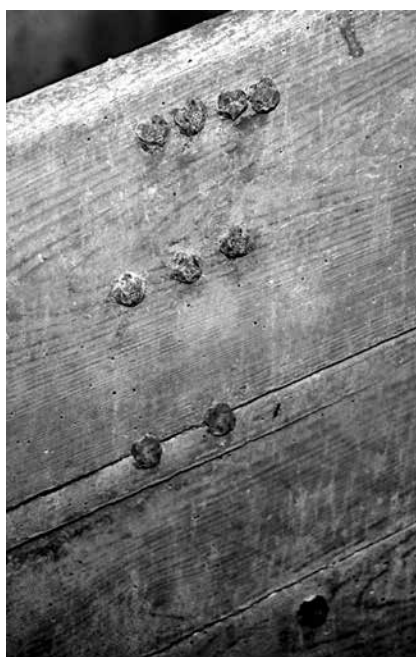
En el extremo derecho, bajo las vigas caídas, vemos una pieza del engranador. Se trata de un alimentador silencioso como comentamos en el número anterior de *El Gurrión*. En un rincón contra la pared encontramos otra pieza

del alimentador: la tolva chica. En el tubo debajo de la tolva se ve una grieta a través de la cual el molineero podía controlar el flujo del grano que caía. ¡La placa de vidrio transparente que cubre la rendija de inspección aún está presente!

En el centro del bancal hay un par de piedras. Alrededor del ojo vemos un anillo de hierro fundido con la inscripción «Fabrication * La Ferté». La volandera no muestra cajitas de equilibrio. Por tanto, aunque sea de LA FERTÉ, la piedra puede no ser de la mejor calidad. Vea *El Gurrión* 149 para ver una foto de una piedra de calidad superior (piedra de clase



En el suelo: tolva y escalones



Medidas en la tolva



Tolva chica del engranador



Boca del cárcavo

— 2002



Rueda de metal con aliviador

— 2002

exposición) donde están presentes esas cajitas.

En el suelo frente a la bancada encontramos también la tolva, con las hileras de clavos indicando el volumen del grano. Al lado se encuentra una pequeña escalera de cuatro escalones que permitía subir a la bancada para tirar a la tolva el grano que había que moler.

Un engranaje metálico está montado debajo de la bancada sobre el eje que acciona la volandera. Un segundo engranaje está montado sobre un eje horizontal que se extiende a través de la pared de la bancada y descansa en una pared baja en el otro extremo. Hay una gran rueda de cinta en ese eje horizontal. Este sistema habría servido para accionar equipos como una limpia o cernedora, pero en el momento de nuestra visita ya no pudimos encontrar nada de ello.

Según la GUÍA DEL SOBREPUESTO (†) habría existido una cernedora N° 2 del zaragozano ENRIQUE CEBOLLA. CEBOLLA también está presente en BROTO (*El Gurrión* 149) y en PALO.

Tengan en cuenta que los dos engranajes no están en contacto entre sí. Sólo se enclavan cuando la volandera está levantada y, por tanto, gira sin carga y sin moler grano. De hecho, la volandera sirve entonces como volante para que el sistema con la cernedora gire con mayor regularidad.

Si se fijan bien verán que los dientes de ambas ruedas no son iguales. El engranaje del árbol es completamente de metal. El piñón del eje horizontal está compuesta de metal y madera. Los dientes consisten en pequeños bloques de madera presionados entre los huecos del engranaje. En el caso de que se produjera un bloqueo del sistema, estos bloquitos rotarían primero, evitando así algún daño a las partes metálicas, mucho más caras.

El cárcavo

La cubierta del cárcavo está formada por una bóveda rebajada de medio cañón. La bóveda, al igual que los muros del cárcavo, aún se encuentran en excelentes condiciones.

En el cárcavo descubrimos un rodezno metálico con el sistema del puente y el aliviador aún

intactos (a la derecha en la foto). Ya no queda rastro del saetín (el tubo de presión) ni de una botana, la parte inferior del saetín que se coloca con la tajadera que regula el paso del agua al rodezno. A la izquierda en la foto vemos una varilla colgando, que ya no está conectada a nada. Es tentador pensar que sirvió para servir a la tajadera de la botana, pero para eso su posición es errónea. Si la botana sobresaliera tanto, el chorro de agua pasaría por encima de la rueda. Creemos probable que este molino funcionara con una paradera: una tabla o viga que no cerraba el paso del agua sino que amortiguaba la fuerza del chorro para detener la rueda. Una paradera puede verse, por ejemplo, en el molino de SARSA DA SURTA, en LACABEZONADA (*El Gurrión* 138, 129) y también en ALINS.

Luc Vanhercke & Anny Anselin



Paradera en Alins

— 2020

† ADOLFO CASTÁN SARASA —2014— Patrimonio variado y trascendente. En: *Guía del Sobrepuesto*, pp. 141-212. O Zoque, Yebra de Basa (Huesca) 330pp. ISBN 978-84-617-0786-7